

در این شماره می‌خوانید:

- گزارش رتبه دانشگاه بیرجند در پایگاه سیویلیکا
- مقاله عضو هیئت‌علمی جوان دانشگاه بیرجند در جبهه تحقیق
- قرارگیری پنج نفر از اعضای هیئت‌علمی دانشگاه بیرجند در زمره پژوهشگران دارای مقاله پراستناد دنیا در حوزه موضوعی
- ابزارهای پیش از انتشار تحقیق
- گزارش نظام رتبه‌بندی کتابخانه‌های تابعه وزارت علوم، تحقیقات و فناوری (ایرانداک)
- گزارش رتبه دانشگاه بیرجند در نظام رتبه‌بندی سایمگو
- ویژگی‌های یک نشریه معتبر خارجی / بین‌المللی
- فهرست نشریات و ناشران کم‌اعتبار، نامعتبر و جعلی

## گزارش رتبه و تولیدات علمی دانشگاه بیرجند در پایگاه سیویلیکا (مرجع دانش)

### مقدمه

سیویلیکا یا مرجع دانش، یک پایگاه اینترنتی (وبسایت) خصوصی است که به نمایه‌سازی و نشر مجموعه مقالات همایش و کنفرانس‌های داخل کشور ایران می‌پردازد. این پایگاه توسط تعدادی از دانشگاه‌ها و کنگره‌های ایران به‌عنوان مرجع پایگاه تخصصی معرفی می‌شود.

سیویلیکا، در سال ۱۳۸۴ آغاز به فعالیت نموده و در حال حاضر، مقالات کلیه رشته‌های علمی در چهار طبقه‌بندی اصلی «علوم فیزیکی و مهندسی»، «علوم زیستی» و «علوم اجتماعی» و «علوم سلامت» را ارائه می‌نماید. پایگاه سیویلیکا عضو کنسرسیوم محتوای ملی است و در این کنسرسیوم ملی، تنها تأمین‌کننده داده‌های کنفرانس‌ها و همایش‌های تخصصی کشور ایران است.

### بخش علم‌سنجی و رتبه‌بندی دانشگاه‌های ایران

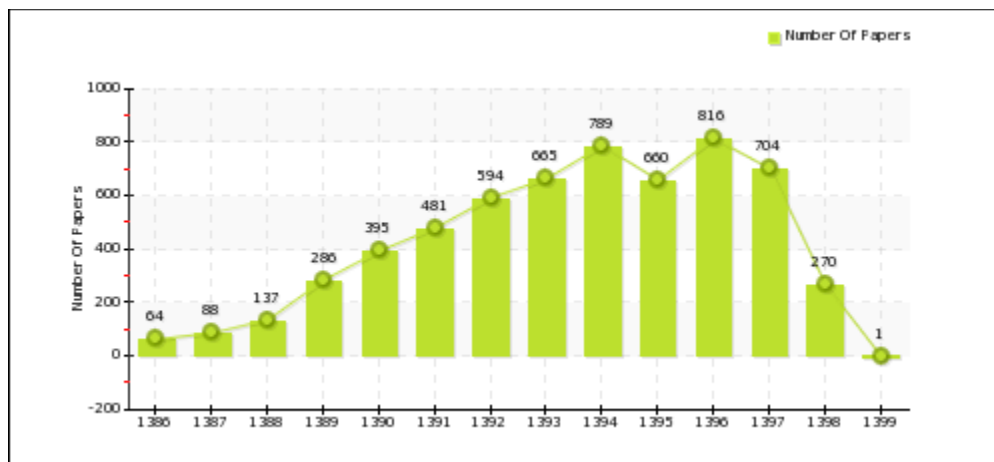
از دی‌ماه ۱۳۹۴ بخش علم‌سنجی و رتبه‌بندی مراکز دانشگاهی و پژوهشی کشور بر اساس آمار تولید مقالات، در پایگاه سیویلیکا رونمایی گردید. در این بخش بیش از ۴۳۰ مرکز علمی ایران بر مبنای تعداد مقالات نمایه شده آن‌ها در سیویلیکا رتبه‌بندی شده‌اند و این رتبه‌بندی در تقسیم‌بندی دانشگاه‌های دولتی، آزاد و پژوهشگاه‌ها قابل مشاهده و بررسی است.

### تولیدات علمی دانشگاه بیرجند

دانشگاه بیرجند تاکنون ۶۳۹۳ مقاله در همایش‌ها و نشریات داخلی منتشر نموده است؛ که از این تعداد ۸۰۹ مقاله ژورنالی و ۵۵۸۴ مقاله کنفرانسی است. نمودار صفحه بعد تعداد سالانه مقالات دانشگاه بیرجند را نمایش می‌دهد.

جدول ۱. وضعیت تولیدات علمی دانشگاه بیرجند بر اساس گزارش پایگاه سیویلیکا

نام دانشگاه	تعداد مقالات تولیدی بر اساس آمار سیویلیکا	رتبه مرکز از نظر تولید علم در کل کشور	رتبه مرکز از نظر تولید علم در بین دانشگاه‌های دولتی	دسترسی به سیویلیکا
دانشگاه بیرجند	۶۵۹۱	۴۲	۲۹	کاربران این مرکز به منابع علمی سیویلیکا دسترسی دارند



شکل ۱. تعداد سالانه مقالات دانشگاه بیرجند نمایه شده در پایگاه سیویلیکا

### همکاری‌های بین دانشگاهی و سازمانی (هم تألیفی)

شاخص‌های همکاری بین مراکز علمی، یکی از مهم‌ترین عوامل تأثیرگذار در رشد و شکوفایی توسعه علمی کشورها است که با نام هم پژوهی، هم‌تالیفی از آن ذکر می‌شود. بخش علم‌سنجی سیویلیکا شاخص‌های هم‌تالیفی را استخراج می‌کند و به‌صورت لحظه‌ای در اختیار مراکز علمی قرار می‌دهد.

بر اساس داده‌های علم‌سنجی در پایگاه سیویلیکا، پژوهشگران دانشگاه بیرجند تاکنون با ۲۷۰۴ پژوهشگر از ۲۳۸ مرکز علمی تألیفات علمی ارائه کرده‌اند که ۵ سازمان همکاری که بیشترین مقالات مشترک را با دانشگاه بیرجند داشته‌اند عبارتند از:

- دانشگاه فردوسی مشهد (۲۶۷ مقاله مشترک)
- دانشگاه تهران (۱۶۲ مقاله مشترک)
- دانشگاه آزاد اسلامی، واحد بیرجند (۱۳۹ مقاله مشترک)
- دانشگاه پیام نور (همه مراکز) (۱۱۷ مقاله مشترک)
- دانشگاه سیستان و بلوچستان (۱۰۰ مقاله مشترک)
- سایر مراکز (۱۹۱۹ مقاله)

### تعداد نویسندگان در رده‌های مختلف

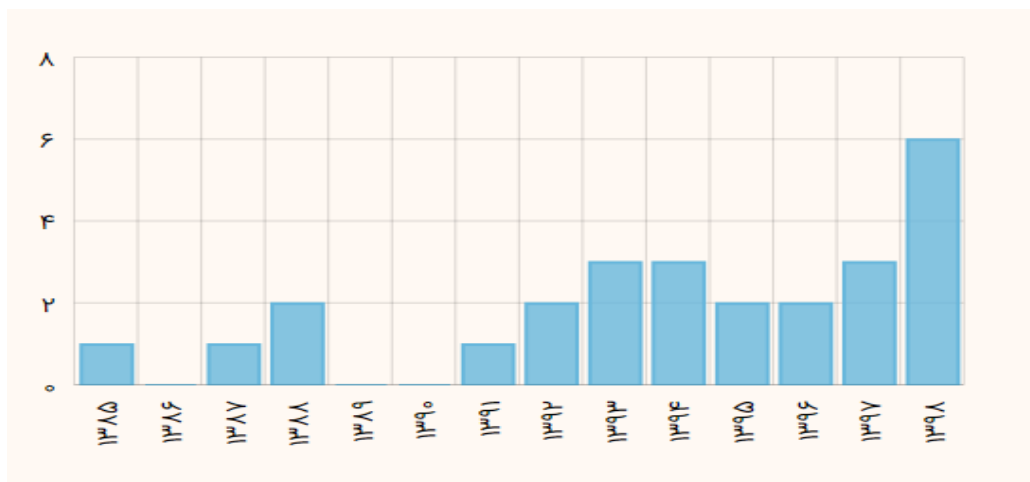
همکاری پژوهشگران دانشگاه بیرجند در تولید مقالات به‌صورت زیر بوده است:

- نویسنده اول در ۴۷۶۴ مقاله
- نویسنده دوم در ۴۳۱۱ مقاله
- نویسنده سوم در ۲۵۰۳ مقاله
- نویسنده چهارم در ۸۷۷ مقاله

لازم به ذکر است که آمار فوق، شامل مقالات یکتا نبوده و ممکن است بیش از یک نویسنده از دانشگاه بیرجند در این مقالات مشارکت و همکاری داشته‌اند. ولی آمار تولید علم این مرکز فقط بر اساس همکار یکتا از هر مرکز استخراج شده است.

## برگزاری همایش‌ها و کنفرانس‌ها

برگزاری رویدادها و همایش‌های علمی، یکی از معیارهای اصلی بررسی جایگاه و سطح فعالیت هر مرکز علمی است. نمودار روبرو تعداد همایش‌ها و کنفرانس‌های برگزار شده توسط دانشگاه بیرجند را نمایش می‌دهد. بر اساس داده‌های ثبت شده در پایگاه همایش‌های ایران تاکنون ۲۹ همایش توسط دانشگاه بیرجند برگزار شده است.



شکل ۲. تعداد همایش و کنفرانس‌های دانشگاه بیرجند نمایه شده در پایگاه سیویلیکا

## پیشنهادها

به منظور کسب رتبه بالاتر در این پایگاه موارد ذیل پیشنهاد می‌شود:

۱. التزام دبیران همایش بر بارگذاری مقالات همایش‌ها در این پایگاه
۲. تشویق و ترغیب دانشجویان تحصیلات تکمیلی به ارسال مقاله به همایش‌های داخلی
۳. برگزاری همایش‌ها و کنفرانس‌های بیشتر در سطح ملی و بین‌المللی
۴. افزایش نشریات علمی دانشگاه
۵. ایجاد راهکارهای مناسب جهت ترغیب همکاری‌های ملی و بین‌المللی پژوهشگران

## منابع

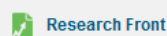
1. <http://www.icnc.ir/Index.aspx?pid=313>
2. <http://help.civilica.com>
3. <http://www.civilica.com>
4. <https://fa.wikipedia.org/>
5. <http://www.isna.ir/fa/news/94120302203>
6. <https://www.uniref.ir/University28>

## مقاله عضو هیئت علمی جوان دانشگاه بیرجند در جبهه تحقیق (Research Front)

### 4 MICRORNA REPLACEMENT THERAPY IN CANCER

By: MOLLAEI, H; SAFARALIZADEH, R; ROSTAMI, Z;  
Source: JOURNAL OF CELLULAR PHYSIOLOGY 234 (8): 12369-12384 AUG 2019  
Research Fields: MOLECULAR BIOLOGY & GENETICS

Times Cited: 10



در میان ۵۰۸۲۴۴ تولید علمی کشور ایران در پایگاه استنادی Web of Science، ۳۰۷۶۵۶ تولید علمی قابل ارزیابی در پایگاه ESI قرار گرفته‌اند و در این میان ۲۳۲۴ عنوان از تولیدات علمی در زمره مقالات برتر حوزه موضوعی در پایگاه طلایه‌داران علم یا شناساگر اساسی علم (ESI, Essential Science Indicators) قرار دارند. بعضی از این تولیدات علمی در زمره جبهه‌های داغ علمی قرار دارند که در مرز دانش یا لبه علم حرکت می‌کنند. در این راستا یکی از مقالات سرکار خانم دکتر هما ملایی عضو محترم هیئت علمی گروه زیست‌شناسی دانشگاه بیرجند در **حوزه موضوعی** زیست‌شناسی مولکولی و ژنتیک (MicroRNA) توسط این پایگاه در زمره **مقالات زمینه‌های پیش‌تاز** (مقالات موضوعی واقع در لبه علم و مرز دانش، Research Fronts) قرار گرفت. لازم به ذکر است که به جبهه‌های تحقیق، حوزه‌های نوظهور علمی نیز گفته می‌شود که نقشی محوری در تعیین سمت‌وسوی علم در رشته‌های مختلف دارند. حوزه‌های تحت پوشش این مقالات، حوزه‌های دانشی نسبتاً نوظهور، اما به سرعت در حال رشدی را تشکیل می‌دهند که به صورت بالقوه از ارزش اقتصادی و تجاری بالایی نیز برخوردار هستند. چنین مقالاتی لزوماً مقالات با استناد بالا نیستند.

واحد علم‌سنجی کتابخانه مرکزی و مرکز نشر کسب این موفقیت را به ایشان تبریک عرض کرده و آرزوی موفقیت بیش‌ازپیش برای ایشان و سایر اعضای هیئت علمی دانشگاه را دارد.

ضمناً به استحضار اعضای محترم هیئت علمی و دانشجویان می‌رساند جهت آشنایی با جبهه‌های داغ علمی، انتخاب موضوع پایان‌نامه و تحقیق در موضوعات برتر پایگاه Web of Science می‌توانید به پایگاه Essential Science Indicators مراجعه نموده و یا با واحد علم‌سنجی تماس حاصل فرمایید.

قرارگیری پنج نفر از اعضای هیئت علمی دانشگاه بیرجند در زمره پژوهشگران دارای مقاله پراستناد دنیا در حوزه موضوعی



مقالات پنج تن از اعضای محترم هیئت علمی دانشگاه بیرجند، جناب آقای دکتر محمد حسین زرین کوب، جناب آقای دکتر سیدناصر رییس السادات، سرکار خانم دکتر سوسن صادقی، جناب آقای دکتر حیدر علی رئیسی و سرکار خانم دکتر هما ملایی در حوزه های موضوعی خود در زمره مقالات پر استناد دنیا (Highly cited papers) قرار گرفتند.

جدول ۲. ۵ مقاله پراستناد (Highly cited papers) دانشگاه بیرجند

No	Title	Authors	Sources
1	Zircon U-Pb age constraints from Iran on the magmatic evolution related to Neotethyan subduction and Zagros orogeny	Chiu, Han-Yi; Chung, Sun-Lin; <b>Zarrinkoub, Mohammad Hossein</b> ; et al.	LITHOS Volume: 162 Pages: 70-87 Published: MAR 2013
2	Surface modified magnetic Fe <sub>3</sub> O <sub>4</sub> nanoparticles as a selective sorbent for solid phase extraction of uranyl ions from water samples	<b>Sadeghi, Susan</b> ; Azhdari, Hoda; Arabi, Hadi; et al.	Journal of Hazardous Materials. 215: 208-216 Published: MAY 15 2012
3	Report on the 5th International Meeting of the IUGS Lower Cretaceous Ammonite Working Group, the Kilian Group (Ankara, Turkey, 31st August 2013)	Reboulet, S; Szives, O; Aguirre-Urreta, B; Barragan, R; Company, M; Idakieva, V; Ivanov, M; Kakabadze, MV; Moreno-Bedmar, JA; Sandoval, J; Baraboshkin, EJ; Caglar, MK; Fozy, I; Gonzalez-Arreola, C; Kenjo, S; Lukeneder, A; <b>Raisossadat, SN</b> ; Rawson, PF; Tavera, JM	Cretaceous Research 50: 126-137 Published: JUL 2014
4	MicroRNA replacement therapy in cancer	<b>Mollaie, Homa</b> ; Safaralizadeh, Reza; Rostami, Zeinab	Journal of Cellular Physiology. 234(8): 12369-12384 Published: AUG 2019
5	Assessment of the chitosan-functionalized graphene oxide as a carrier for loading thioguanine, an antitumor drug and effect of urea on adsorption process: Combination of DFT computational and molecular dynamics simulation studies	Hasanzade, Z (Hasanzade, Zohre); <b>Raissi, H (Raissi, Heidar)</b>	Journal of Biomolecular Structure Dynamics 37(10): 2487-2497 2019

Source: Clarivate analytics, Essential Science Indicators (ESI)

مرجعیت علمی بر اساس تعداد استنادات صورت گرفته به پژوهش‌های پژوهشگران تعیین می‌شود. استنادها بیانگر میزان استفاده از نتایج پژوهش‌های منتشر شده هستند. هرچقدر تعداد استنادهای صورت گرفته به پژوهش‌های یک محقق بیشتر باشد، کیفیت پژوهش‌های وی بالاتر بوده و این پژوهش‌ها از طرف جامعه علمی بیشتر پذیرفته شده‌اند.

پایگاه اطلاعاتی شاخص‌های اساسی علم (Essential Science Indicators) شرکت Clarivate Analytics برای انتخاب دانشمندان یک درصد برتر دنیا، تعداد استنادهای صورت گرفته به پژوهش‌های محققان دنیا در ۱۰ سال اخیر را شمارش کرده و این محققان را در ۲۲ رشته موضوعی طبقه‌بندی می‌کند. سپس این محققان بر اساس تعداد استنادهای دریافتی به صورت نزولی مرتب‌سازی می‌شوند و یک درصد برتر از هر رشته به‌عنوان دانشمندان برتر انتخاب می‌شوند. ESI همچنین نشریات، مؤسسات، پژوهشگران، کشورها و حوزه‌های موضوعی را با ارائه مقالات برتر (پر استناد و داغ) معرفی می‌نماید.

**مقالات پر استناد (Highly cited papers)** به مقالاتی اطلاق می‌شود که از لحاظ تعداد استنادهای دریافتی در رشته موضوعی خود در بازه زمانی ۳۱ ساله، در زمره مقالات یک درصد برتر قرار گرفته است؛ **مقالات داغ (Hot papers)** به مقالاتی گفته می‌شود که از لحاظ تعداد استنادهای دریافتی در رشته موضوعی خود در بازه زمانی دو ماهه، در زمره مقالات یک دهم درصد برتر قرار گرفته است؛ **مقالات برتر (Top papers)** به دو دسته مقالات داغ و مقالات پر استناد اطلاق می‌شود.

واحد علم‌سنجی کتابخانه مرکزی و مرکز نشر ضمن عرض تبریک به این عزیزان امیدوار است که در آینده پژوهشگران بیشتری از دانشگاه بتوانند در میان پژوهشگران برتر قرار گیرند.  
ضمناً به استحضار اعضای محترم هیئت علمی می‌رساند جهت ارتقاء شاخص اچ (h-index) و بالا بردن میزان استنادات به مقالات خود می‌توانید به بخش **علم‌سنجی - قسمت راهنماها** در سایت کتابخانه مرکزی و مرکز اطلاع‌رسانی مراجعه فرمایید (۳۳ کلید موفقیت برای افزایش استنادات و ارتقاء شاخص اچ).

## ابزارهای پیش از انتشار تحقیق

لازم است مقاله پیش از انتشار، به لحاظ ساختار، اصول فن نگارش، بررسی تعیین میزان همپوشانی و مشابهت، سرقت علمی و ادبی، مورد بررسی قرار گیرد. بدین منظور می‌توانید از نرم‌افزارهای زیر استفاده کنید:



راهنمای استفاده از این ابزار در سایت کتابخانه، بخش **علم‌سنجی**، **قسمت راهنماها** موجود و قابل دریافت می‌باشد

## گزارش رتبه‌بندی کتابخانه‌های دانشگاه‌ها و پژوهشگاه‌های زیر پوشش وزارت عتف

به گزارش پژوهشگاه علوم و فناوری اطلاعات ایران (ایرنداک) در میان ۱۶۵ کتابخانه تحت پوشش وزارت علوم، تحقیقات و فناوری (عتف) کتابخانه مرکزی و مرکز اطلاع‌رسانی دانشگاه بیرجند رتبه قابل‌ملاحظه‌ای را به دست آورده است؛ و در لیست پانزده کتابخانه برتر قرار دارد. در این نظام رتبه‌بندی آمار کتابخانه‌های دانشگاه‌های تابعه وزارت عتف بر اساس استاندارد NISO Z39.7 گردآوری و در سامانه آمار کتابخانه‌ها (آک) به نشانی: [AK.irandoc.ac.ir](http://AK.irandoc.ac.ir) منتشر شده است. این آمار بر پایه پنج شاخص: مجموعه، نیروی انسانی، زیرساخت، اعتبارات و خدمات تنظیم شده است.

جدول ۳. مقایسه وضعیت کتابخانه مرکزی دانشگاه بیرجند با برخی دیگر از دانشگاه‌های کشور از نظر شاخصه‌های مدنظر ایرنداک برای رتبه‌بندی کتابخانه‌های دانشگاه‌ها و پژوهشگاه‌های زیرپوشش وزارت عتف

ردیف	نام موسسه (نام کتابخانه)	رتبه مجموعه از ۱۶۵		رتبه زیرساخت از ۱۶۵			رتبه نیروی انسانی از ۱۶۵			رتبه اعتبارات از ۱۶۵		رتبه خدمات از ۱۶۵	
		کتاب چاپی (جلد)	مجموعه منابع	کارکنان با رشته تحصیلی کتابداری	کارکنان با رشته‌های دیگر	همه کارکنان	مساحت مخزن	مساحت تالار مطالعه	هزینه کرد برای منابع داخلی (ریال)	هزینه کرد برای منابع خارجی (ریال)	توسعه تحقیق و	اعضاء	شمار امانت به مراجعه‌کنندگان
۱	دانشگاه تهران کتابخانه مرکزی	۱	۱	۲	۱	۱	۲	۷	۶۴	۴۷	۲۱	۱	۲۳
۲	دانشگاه فردوسی مشهد مرکز اطلاع‌رسانی و کتابخانه مرکزی	۴	۲	۱	۱۵	۳	۵	۹	۲	۲	۲۱	۴	۲
۳	دانشگاه صنعتی شریف کتابخانه مرکزی	۵	۴	۸	۴	۵	۱۸	۲۵	۳	۱	۲۱	۲۱	۲۱
۴	دانشگاه اصفهان کتابخانه مرکزی و مرکز اسناد	۲	۵	۴	۱۰	۵	۷	۱۸	۴	۳۲	۲۱	۳	۴
۵	دانشگاه الزهرا کتابخانه مرکزی	۳	۸	۵	۹	۵	۱۰	۶	۱۵	۶	۲۱	۱۰	۴۹
۶	دانشگاه شیراز (کتابخانه مرکزی و مرکز اسناد)	۶	۶	۱۲	۳	۵	۱	۳	۱۸	۹	۱	۱۸	۸
۷	دانشگاه صنعتی امیرکبیر کتابخانه مرکزی	۸	۷	۶	۱۰	۶	۱۷	۱۱	۳۴	۲۱	۸	۱۶	۱۳
۸	دانشگاه تربیت مدرس کتابخانه مرکزی	۱۱	۳	۳	۵	۲	۱۲	۱۳	۱۷	۱۱	۶	۱۴	۲۷
۹	دانشگاه صنعتی اصفهان کتابخانه مرکزی	۱۶	۹	۷	۸	۶	۱۹	۲	۹	۳	۲۱	۸	۳
۱۰	دانشگاه شهید باهنر کرمان کتابخانه مرکزی	۱۸	۱۶	۱۳	۶	۷	۱۶	۴	۱۱	۲۲	۲۱	۱۱	۳۲
۱۱	دانشگاه بیرجند کتابخانه مرکزی و مرکز اطلاع‌رسانی	۲۱	۲۱	۱۲	۱۴	۱۵	۹	۱۴	۶	۴۷	۲۱	۵	۲۰



کتابخانه مرکزی دانشگاه در میان ۱۶۵ کتابخانه در شاخص منابع در رتبه بیست و یکم، در شاخص نیروی انسانی در رتبه پانزدهم، مساحت مخزن در رتبه نهم، مساحت سالن مطالعه در رتبه چهاردهم، هزینه برای گردآوری منابع داخلی در رتبه ششم، هزینه کرد منابع خارجی در رتبه چهل و هفتم، هزینه کرد برای تحقیق و توسعه در رتبه بیست و یکم، شاخص اعضاء در رتبه پنجم و تعداد امانت به مراجعه کنندگان در رتبه بیستم قرار دارد.

بدین ترتیب این واحد در میان پانزده کتابخانه برتر دانشگاه‌ها و مراکز پژوهشی تابعه وزارت علوم تحقیقات و فناوری (عتف) قرار دارد. جدول ذیل تعداد نیروهای انسانی موجود در کتابخانه‌های مرکزی برتر دانشگاه‌های کشور را نشان می‌دهد. تعداد نیروهای انسانی کتابخانه مرکزی و مرکز اطلاع‌رسانی دانشگاه بیرجند کمتر از کتابخانه‌های دانشگاه‌های دیگر است.

جدول ۴. مقایسه نیروی انسانی کتابخانه‌ها

ردیف	نام کتابخانه	تعداد نیروی انسانی
۱	دانشگاه تهران کتابخانه مرکزی	۵۵ نفر
۲	دانشگاه فردوسی مشهد مرکز اطلاع‌رسانی و کتابخانه مرکزی	۴۲ نفر
۳	دانشگاه شیراز (کتابخانه مرکزی و مرکز اسناد)	۲۴ نفر
۴	دانشگاه اصفهان، کتابخانه مرکزی و مرکز اسناد	۲۷ نفر
۵	دانشگاه الزهرا کتابخانه مرکزی	۱۸ نفر
۶	دانشگاه صنعتی امیرکبیر کتابخانه مرکزی	۲۳ نفر
۷	دانشگاه صنعتی شریف کتابخانه مرکزی	۳۴ نفر
۸	دانشگاه صنعتی اصفهان کتابخانه مرکزی	۲۲ نفر
۹	شهید باهنر کرمان کتابخانه مرکزی	۲۲ نفر
۱۰	دانشگاه بیرجند کتابخانه مرکزی و مرکز اطلاع‌رسانی	۱۳ نفر

### فرصت‌ها، چالش‌ها و راهکارها

گرچه استناد به آمارها، به ویژه آمارهای مقایسه‌ای، در مقابل شاخص‌ها می‌تواند گمراه کننده باشد، با این وجود توجه به چند نکته با مدنظر قرار دادن رتبه‌بندی فوق‌الذکر می‌تواند ثمربخش باشد:

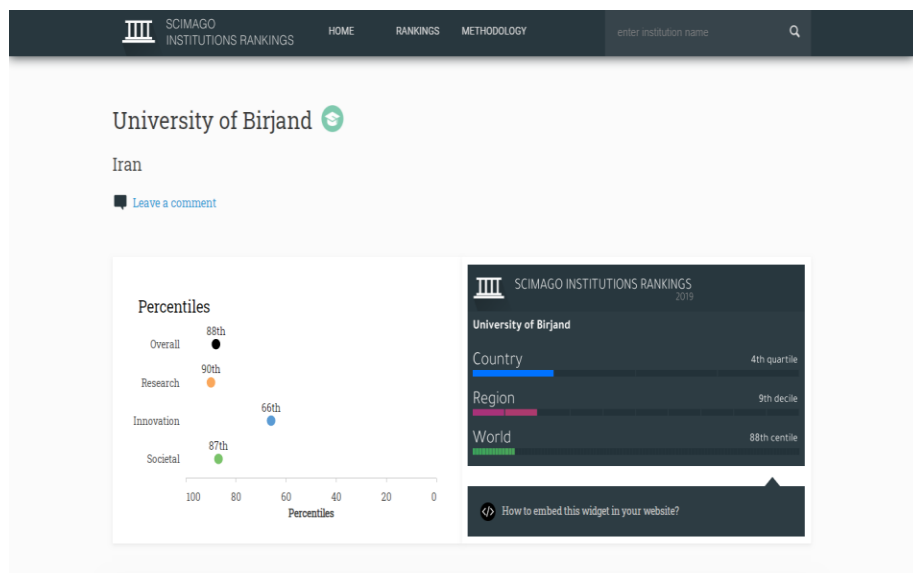
۱. ادغام کتابخانه‌های دانشکده‌های دانشگاه علاوه بر افزایش بهره‌وری در سطح دانشگاه، در کسب رتبه برتر مؤثر بوده است؛
۲. تمرکز نیروی انسانی موجود و ارائه خدمات متنوع در این رتبه‌بندی نقش داشته است، هرچند در قیاس با سایر دانشگاه‌ها کتابخانه مرکزی و مرکز نشر با کمبود نیروی انسانی مواجه است؛
۳. در بخش هزینه منابع خارجی، به دلیل عدم استفاده از این نوع منابع در محل کتابخانه، بودجه خرید این بخش کاهش یافته است و رویکرد به سمت تامین منابع خارجی از طریق پایگاه‌های اطلاعاتی (و نه چاپی) بوده است که در این آمار دیده نشده است؛
۴. در کتابخانه‌های دانشگاهی، بخش مهمی از تصمیمات جاری به بخش‌های دیگر و مدیریت‌های بالادستی وابسته است؛ بنابراین گاهی ممکن است به دلیل مصالح دانشگاه انعطاف لازم مدیریتی در سطح کتابخانه امکان‌پذیر نباشد.
۵. مشکلات مالی عمومی دانشگاه، کتابخانه را به دلیل این‌که فاقد درآمدزایی مستقیم است می‌تواند تحت تاثیر قرار دهد. گرچه در این سالها بودجه نسبتاً مناسبی برای خرید کتاب از سوی معاونت پژوهشی تخصیص یافته است، ولی جذب خیرینی که بتوانند با کمک مالی، به‌ویژه بخشی از تجهیزات کتابخانه را فراهم کنند، در ارتقاء کیفی آن مؤثر خواهد بود.
۶. بهبود توانمندی‌های کتابخانه در حوزه‌های نوین و تبدیل آن به مرکز یادگیری ضروری است. در این راستا تا کنون اقدامات زیر انجام شده است:

- الف) دسترسی به دو میلیون جلد کتاب لاتین در سامانه مگاپیپر  
ب) دسترسی به ۸۳ پایگاه اطلاعاتی و انجمن علمی  
پ) امکان مطالعه و تحقیق با ظرفیت ۶۰۰ صندلی در سالن‌های مطالعه، سالن‌های اطلاع‌رسانی و بخش مرجع  
ت) امکان استفاده از خدمات اینترنت و کامپیوتر با ظرفیت ۱۱۴ کامپیوتر در سالن‌های اطلاع‌رسانی ۱ و ۲  
ث) راه‌اندازی کارگاه کامپیوتر در سالن اطلاع‌رسانی شماره ۳  
ج) ایجاد کارگاه مرجع‌شناسی

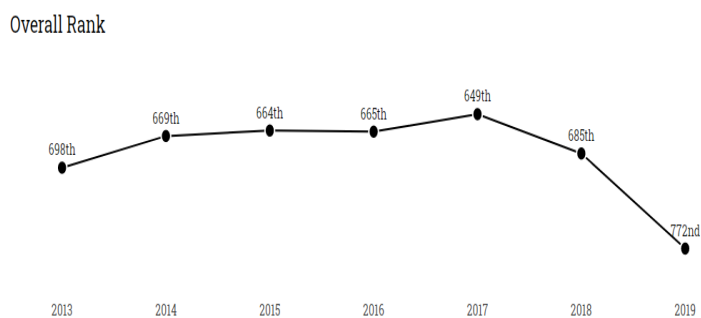
همچنین در راستای بهبود خدمات ارائه‌شده به مراجعین کتابخانه مرکزی در تلاش است برنامه‌های زیر را هرچه سریعتر عملیاتی نماید:

۱. راه‌اندازی یک کافی‌شاپ و یا بوفه
۲. ایجاد کانال تلگرامی کتابخانه
۳. عملیاتی کردن کتابخانه دیجیتال به‌منظور ارائه متن کامل پایان‌نامه به متقاضیان، به‌شرط این‌که دو سال از دفاع آن‌ها گذشته باشد و دیگر منابع موجود دیجیتال.
۴. راه‌اندازی بخش علم‌سنجی (در صورت تامین نیروی انسانی، تجهیزات و امکانات)
۵. تأسیس کمیته انتخاب کتاب در کتابخانه مرکزی
۷. مشارکت بیش‌ازپیش گروه‌های آموزشی جهت خرید بهینه منابع موردنیاز دانشجویان و اعضای هیئت‌علمی
۸. بررسی حوزه‌های موضوعی موردعلاقه مراجعین از طریق گزارش‌های موجود در نرم‌افزار امانت کتابخانه جهت تأمین منابع موردنیاز
۹. خریداری کتب عمومی مانند کتب تاریخی، ادبی، رمان و غیره که موردعلاقه خوانندگان است.

## گزارش رتبه دانشگاه بیرجند در نظام رتبه‌بندی سایمگو (SCIMAGO)

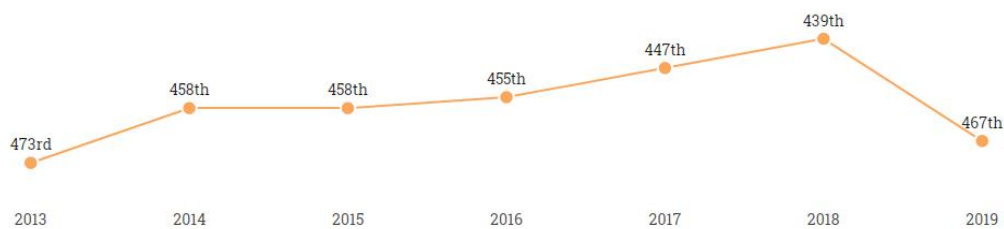


شکل ۳. جایگاه دانشگاه بیرجند در کشور، منطقه و جهان بر اساس شاخص‌های مدنظر سایمگو

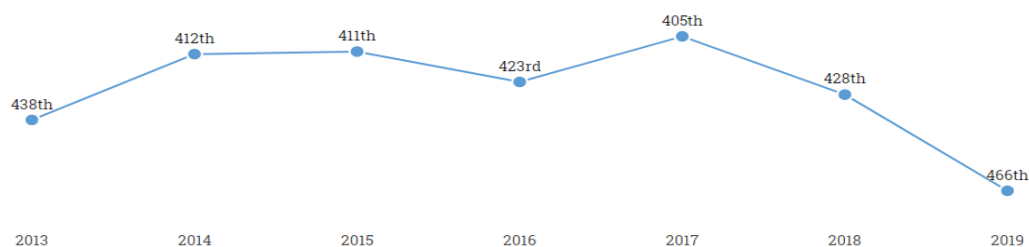


شکل ۴. روند تغییرات رتبه کلی دانشگاه بیرجند در جهان بر مبنای نظام رتبه‌بندی سایمگو

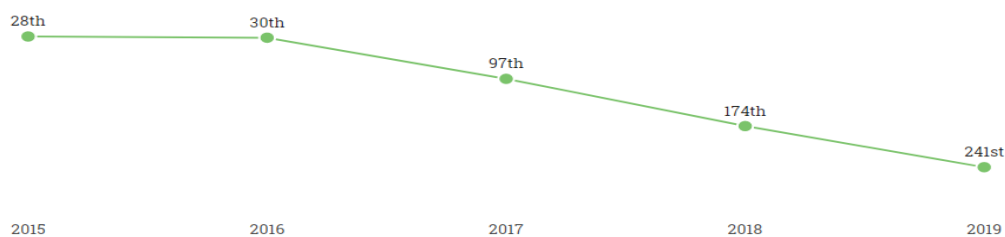
### Research Rank



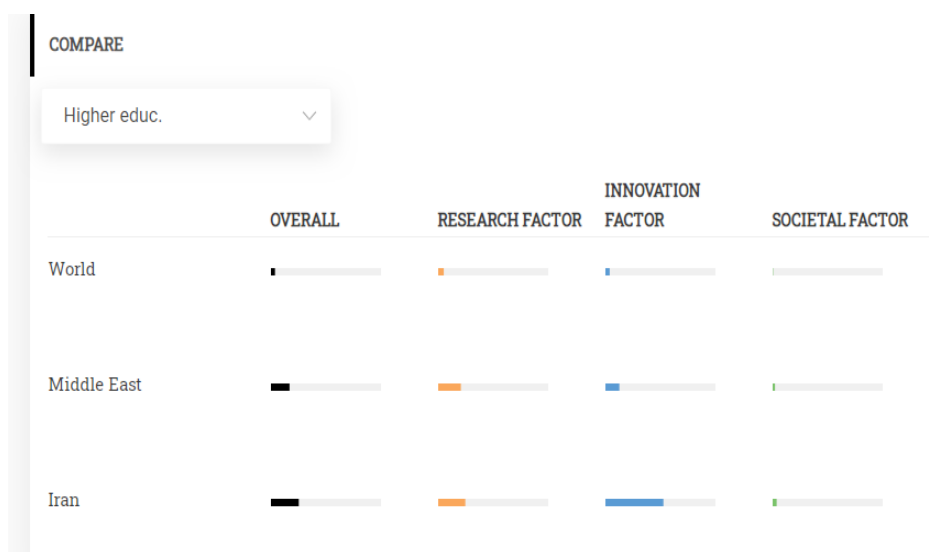
### Innovation Rank



### Societal Rank



شکل ۵. روند تغییرات رتبه پژوهش، نوآوری و اجتماعی دانشگاه بیرجند در جهان بر مبنای نظام رتبه‌بندی سایمگو



شکل ۶. جایگاه دانشگاه بیرجند در جهان، خاورمیانه و ایران از لحاظ رتبه کل، پژوهش، نوآوری و اجتماعی بر مبنای نظام رتبه‌بندی سایمگو



ONLY RANKS, FAR MORE THAN RAW DATA

Scimago Institutions Rankings has been developed by [Scimago Lab](#). Data source: [Scopus](#)



Scopus

## ویژگی‌های یک نشریه معتبر خارجی / بین‌المللی برای انتخاب جهت انتشار مقاله

### واحد علم سنجی کتابخانه مرکزی و مرکز نشر

شاخص‌هایی که در ارزیابی نشریات علمی مد نظر قرار می‌گیرد به قرار زیر است:

#### ۱- شهرت و اعتبار

شهرت و اعتبار ناشر، سردبیر و هیئت تحریریه یک مجله یکی از عوامل اصلی در سنجش کیفیت یک مجله است. وابستگی و تخصص سردبیر مجله باید شفاف و مشخص باشد. وابستگی دانشگاهی، پژوهشی و یا انجمنی ناشران به‌عنوان عامل مهم در پذیرش یک مجله به‌عنوان مجله‌ی معتبر شرط لازم است. اعضای هیئت تحریریه نیز باید وابستگی بین‌المللی متنوع داشته باشند. این امر بدان معنی است که یک نشریه زمانی بین‌المللی است که اعضای آن از کشورهای مختلف و صاحب‌نظر در موضوع مجله باشند. اعضای هیئت تحریریه باید همچنین دارای هویت واقعی و نه جعلی باشند. برخی اعضای هیئت تحریریه مجلات دارای هویت‌های جعلی با وابستگی دانشگاه‌های معتبر هستند. این افراد باید لزوماً دارای تخصصی مرتبط با حوزه و دامنه‌ی مجلات باشند.

#### ۲- دامنه و حوزه‌ی مجله

دامنه و حوزه تخصصی مجله باید کاملاً مشخص و مرتبط با تخصص نویسنده باشد. مگر آن‌که مجله در حوزه‌ی میان‌رشته‌ای بوده و مقاله نویسنده نیز میان‌رشته‌ای باشد. در مورد مقالات فرهنگی این امر مستثنا است.

#### ۳- زمان فرآیند داوری

متوسط زمان داوری باید معقول باشد. متوسط میانگین درج مقاله تا پذیرش یا رد و نیز از زمان پذیرش تا انتشار بسیار مهم است.

#### ۴- دوره‌ی انتشار

چنانچه تعداد دوره‌های انتشار مجله در یک دوره معین انتشار نشریه بسیار زیاد باشد، آن مجله مورد ابهام است؛ مگر این‌که اعتبار آن قبلاً توسط یه مرجع مطمئن تایید شده باشد.

#### ۵- نمایه‌های استنادی

چنانچه مقالات مجله در بانک‌های اطلاعاتی مرتبط با حوزه یا پایگاه‌های اطلاعاتی استنادی نظیر اسکوپوس و وب آف ساینس نمایه شود به‌عنوان شاخص مهم اعتبار تلقی می‌شود. با این‌وجود همواره تمامی مجلات در پایگاه‌های استنادی معتبر نیستند و نویسندگان باید دیگر ویژگی‌های یک مجله معتبر را در نظر گیرند.

#### ۶- قدمت مجله

چنانچه سال‌های متمادی یک نشریه در حال انتشار منظم است، می‌تواند به‌عنوان معیاری از پذیرش آن از سوی جوامع دانشگاهی باشد. داشتن بایگانی مرتب و در دسترس بودن آن‌ها نیز بر اعتبار مجله می‌افزاید. چنانچه یک نشریه دارای وقفه‌های طولانی‌مدت در انتشار است، این امر به‌عنوان یک نقطه منفی محسوب می‌شود.

## ۷- استانداردهای ویراستاری

چنانچه مجله دارای دستورالعمل‌های واضحی برای نگارش از سوی نویسندگان باشد، می‌تواند به‌عنوان مجله معتبر در نظر گرفته شود؛ بنابراین وجود راهنماهای شفاف نظیر "Instructions to Authors" می‌تواند در اعتبار یک مجله مؤثر باشد. ظاهر و کیفیت مقالات قبلی منتشر شده نیز می‌تواند به‌عنوان معیاری از علمی پژوهشی بودن یک نشریه به حساب آید. امکان تعقیب فرآیند داوری مقاله یک نشریه از سوی نویسنده‌ی موردنظر، می‌تواند معیاری مهم در اعتبار سنجی مجله باشد. داشتن سامانه و سایت مناسب و شفاف در خصوص کلیه موارد مرتبط با مجله از قبیل آرشیو و....

## ۸- نرخ پذیرش

نرخ پذیرش مجلاتی که دارای اعتبار نیستند، بسیار زیاد است. به‌گونه‌ای که تعداد زیادی مقاله و با زمان کم در هر شماره منتشر می‌کنند. درحالی‌که مجلات باکیفیت بهترین مقالات را به‌صورت گزینشی در هر شماره به چاپ می‌رسانند.

## ۹- هزینه

برخی مجلات حق‌الزحمه‌ای برای درج (سابمیت)، حق‌الزحمه‌ای برای پذیرش، حق‌الزحمه‌ای برای صفحات و استفاده از تصاویر رنگی و یا فرمت‌های رسانه‌ای خاص دریافت می‌کنند که در صورت وجود برخی دیگر از عوامل تردید می‌تواند بر عدم اعتبار مجله بیفزاید. البته این یک قانون کلی نیست و برای تمام مجلات در نظر گرفته نمی‌شود.

## ۱۰- حقوق نویسندگان

وبسایت یک مجله باید به لحاظ اطلاعات مرتبط با حق مؤلف اثر و نویسنده بررسی شود. در صورت درج مطالبی نظیر حق مؤلف و نحوه‌ی استفاده از مقالات، تأیید رعایت اخلاق پژوهشی اعتبار مجله افزایش می‌یابد.

## ۱۱- نوع انتشار

برخی مجلات تنها انواع خاصی از مقالات را موردپذیرش قرار می‌دهند؛ بنابراین حتماً مجلات دارای مقالات پژوهشی انتخاب شوند.

## ۱۲- پست الکترونیکی یک نشریه

چنانچه آدرس ایمیل یک نشریه وابستگی به موتورهای جستجوی عمومی نظیر گوگل یا یاهو باشد، از مجلات معتبر به حساب نمی‌آید. وابستگی آدرس پست الکترونیکی یک مجله به سازمان پژوهشی یا دانشگاهی و یا انجمنی می‌تواند دلیلی بر اعتبار یک نشریه باشد. داشتن وبسایت با دامنه معتبر به همراه اطلاعات کامل مجله و امکان ارسال مقاله و داوری‌های آن از راه همان وبسایت بر اعتبار مجله می‌افزاید.

## ۱۳- قرار نداشتن در لیست ژورنال‌های نامعتبر

قبل از ارسال مقاله به یک ژورنال ISI ابتدا لیست ژورنال‌های نامعتبر (Blacklist) وزارتین را مطالعه کرده و از نبودن نام ژورنال موردنظران در این لیست مطمئن شوید.

## ۱۴- نتیجه نهایی در رابطه با انتخاب ژورنال‌های معتبر خارجی

با توجه به آنچه در بالا گفته شد و همچنین توجه به نکات دیگری در رابطه باکیفیت مجلات، شما می‌توانید یک مجله مناسب برای چاپ مقاله خود انتخاب نمایید. فراموش نکنید که کار علمی شما که ماه‌ها بر روی آن زحمت کشیده‌اید در این مرحله به ثمر می‌نشیند،

بنابراین در انتخاب مجله عجله نکرده و با دقت عمل نمایید. برای راهنمایی بیشتر می‌توانید به فهرست ژورنال‌های معتبر ISI به همراه Impact Factor آن‌ها مراجعه کنید.



فهرست نشریات و ناشران کم‌اعتبار، نامعتبر و جعلی نمایه استنادی جهان اسلام  
ISC

این فهرست شامل ۳۱۶۴ عنوان نشریه و تعداد ۱۳۷۷ ناشر نامعتبر و جعلی و کم‌اعتبار است.

<https://www.isc.gov.ir/fa>



ثبت و جستجو در نشریات ISC

اطلاع رسانی همایش های معتبر علمی    فهرست مندرجات نشریات فارسی    رصدخانه علم جهان اسلام    نمایه استنادی علوم جهان اسلام    سامانه نشریات علمی جهان اسلام

جایگاه علمی ایران و دانشگاه های کشور در سطح بین المللی

پژوهشگران پر استناد ISC در حوزه علوم انسانی، اجتماعی و هنر

فهرست نشریات و ناشران که اعتبار، نامعتبر و جعلی

رتبه بندی دانشگاه ها و موسسات تحقیقاتی ایران



گالری تصاویر



اخبار و رویداد ها



کتابخانه مرکزی و مرکز نشر  
واحد علم سنجی  
تلفن تماس  
۳۱۰۲۱۱۱۹